

信開ドムス黒瀬

ESTATE
vivi 不動産(株)

V i V i 不動産(株)

富山県富山市大町230-1

076-482-2577

<https://www.vivi-f.jp/>



会社・担当者紹介

会社情報

V i V i 不動産(株)

所在地 富山県富山市大町230-1

TEL 076-482-2577

営業時間 09:30-18:30

定休日 水曜日 祝日

免許番号 富山県知事免許(3)第2832号

所属団体など

(公社)富山県宅地建物取引業協会
北陸不動産公正取引協議会

保証協会 (公社)全国宅地建物取引業保証協会

一言PR

富山市に特化した不動産仲介専門店 親身になってお手伝い。

ご挨拶

☆富山市内でマンション売買仲介件数ナンバー1の当社にお任せ下さい!☆
富山市内中古マンション売買の仲介占有率52.4%! (令和4年度レイズ調べ)
ご依頼から半年以内の成約率は驚きの92.3%!
お客様満足度89.1%(戸建・マンション・土地)

当社は『分かり易く、納得&安心できる不動産取引』を提供することを目的とし、富山市周辺そして、中古マンションと一戸建ての不動産取引に焦点を絞って、その地域、その商品に関してはどこにも負けない、地域ナンバーワン企業として日々スタッフ全員元気いっぱい活動しています。

間取図や写真(最大20枚)、当社独自の360°VR画像などを豊富に使って分かり易く、スピーディーに不動産情報をお伝えします。
宅地建物取引士はもちろん、マンション管理士、ファイナンシャルプランナー、住宅ローンアドバイザー、相続診断士など各種の資格を持つ担当者が、総合的にお客様をサポート致します。

担当者情報



うらやま しょうじ
浦山 翔士

得意な種目

新築一戸建, 中古マンション, 中古一戸建て, 土地

得意なエリア

富山市

自己PR

自分が不動産を購入する際の目線でお客様がどこを見るべきか、どこを考えるべきかをわかりやすくお伝えさせていただきます。常に笑顔を絶やさず、お客様との時間を大切にします!



会社画像



富山市の不動産のことは、富山市専門のVivi不動産にお任せください!

会社案内図





物件情報 (概要)

概要

物件種目	建物名・部屋番号	
売マンション	信開ドムス黒瀬	
所在地	交通	
富山市黒瀬北町2丁目	富山地铁不二越上滝線 / 南富山駅 徒歩25分 【バス】 黒瀬 停歩6分	
価格	築年月	
	1990年10月(築33年1ヶ月)	
間取り	専有面積	
2LDK	壁芯 47.68㎡	
階建/階	ポイント	
11階建/5階	ペット相談, 楽器相談, 南向き, 2面採光, 閑静な住宅街, 外観タイル張り, 隣接建物距離2m以上, 管理人日勤, IT重説対応物件	

物件画像



物件画像



案内図



おすすめコメント

ペット飼育可能(2匹まで)なオートロック分譲マンション♪パロー徒歩8分・セイムス徒歩8分でお買い物施設が充実しており、日々の暮らしに便利な立地!!国道41号線へのアクセスが良く、通勤に便利な立地!

アピールポイント

南からの心地良い日差しが日々の暮らしを快適にします♪ 新とやまいちば創生プロジェクト「富山市中央市場」が2026年3月開業予定で生まれ変わります!スーパーマーケット、ホームセンター、大型家具店等の複合施設が誘致され、周辺的生活利便性が向上します! ●マンションエントランスオートロック ●来客駐車場 ●防犯カメラ付エレベーター ●管理人日勤 ●エアコン付き ●2面バルコニー●ペット飼育可!(犬・猫2匹まで)(要審査・ペット規約有) ・駐車場/敷地内8,000円/月(空き都度要確認) ・備考/管理基金65,000円要(1回のみ) ・引渡/売買契約締結後、1ヶ月以内に可能

※物件情報に表示されている内容の他に、付帯条件や別途諸費用等が発生する場合がありますので、ご確認ください。
※このパンフレットに掲載されている情報は、現況を優先させていただきます。



物件情報（詳細）

詳細

物件情報 取得日	2023/10/10	物件番号	1004830280	バルコニー	南向き 8.00㎡	敷地面積	—
総戸数	144戸	建物構造	SRC	管理費等	6,100円	修繕 積立金	3,600円/月
現況	空家	引渡可能時期	相談	駐車場	有 8,000円/月	駐輪場	—
条件等	—	取引態様	一般媒介	バイク 置き場	—	国土法届出	—
敷金/保証金	—	借地期間 地代(月額)	—	土地権利	所有権	権利金	—
管理形態/管理 員の勤務形態	管理形態：全部委託 管理員の勤務形態：日勤						
ペット	あり						
維持費等	—						
その他 一時金	—						
瑕疵保証	—						
瑕疵保険	—						
評価・ 証明書	—						
リフォーム 履歴	—						
リノベーション 履歴	—						
設備	システムキッチン, 収納スペース, 室内洗濯機置場, クローゼット, モニタ付インターホン, グリル, エレベーター2基以上, エレベーター, 共用パーティールーム, 来客用駐車場, オートバス, シャワー付洗面化粧台, 洗濯機置場, 給湯, 都市ガス, エアコン, 照明器具, 温水洗浄便座						
備考	主要採光面：南向き, IT重説対応物件						

※物件情報に表示されている内容の他に、付帯条件や別途諸費用等が発生する場合がありますので、ご確認ください。

※このパンフレットに掲載されている情報は、現況を優先させていただきます。



物件画像



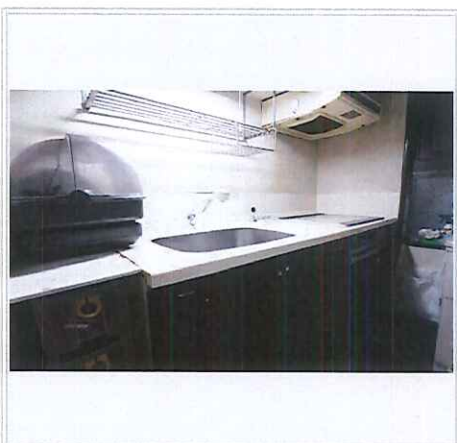
マンション外観



間取り図



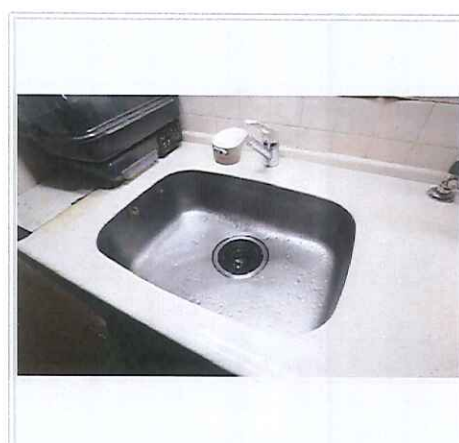
LDK7.5帖は家族が集まる空間になりますね♪



キッチンの様子！



お手入れラクラクのIHクッキングヒーター！



シンクは広々なので洗い物もラクラク！



キッチン上部には吊戸棚があります！



レンジフード！

※物件情報に表示されている内容の他に、付帯条件や別途諸費用等が発生する場合がありますので、ご確認ください。
※このパンフレットに掲載されている情報は、現況を優先させていただきます。



物件情報 (画像②)

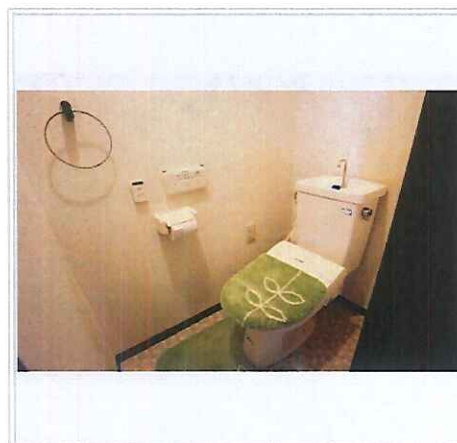
物件画像



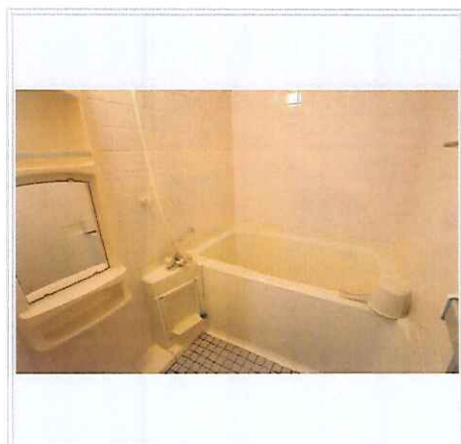
南西側洋室6帖は2面採光の明るいお部屋です！



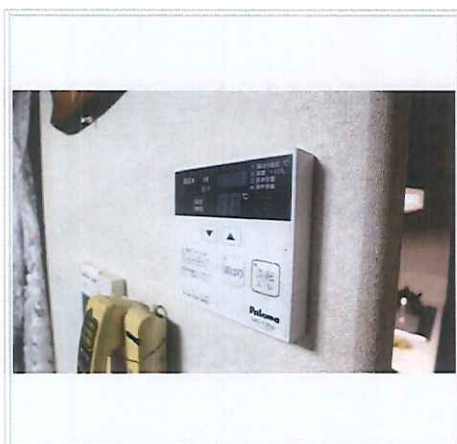
和室6帖は落ち着いた空間として利用できます！



人気の温水洗浄便座機能付トイレ！



日々の疲れを癒せる浴室



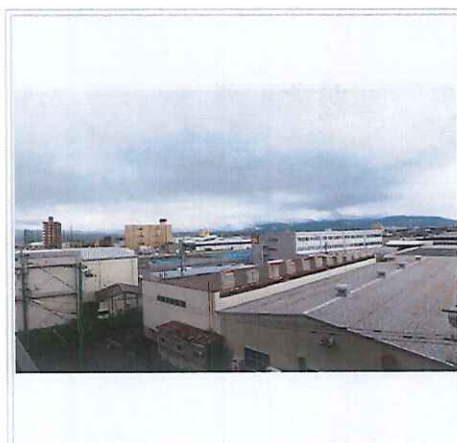
浴室給湯リモコン



バルコニー！



バルコニーの様子！

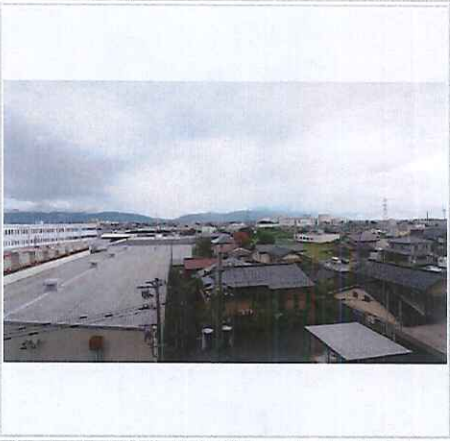


5階南側の眺望！

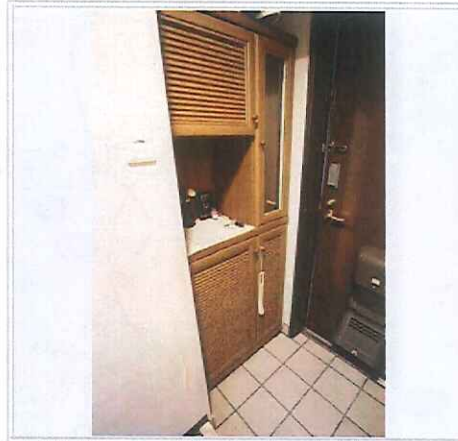
※物件情報に表示されている内容の他に、付帯条件や別途諸費用等が発生する場合がありますので、ご確認ください。
※このパンフレットに掲載されている情報は、現況を優先させていただきます。



物件画像



晴れた日には良い景色が見ることができます♪



玄関にはシューズボックスあります♪



エアコンつきは嬉しいポイントですね！



テレビモニター付きインターホン！



広々エントランス 入口が二つあり、混雑しません♪



郵便ポスト



エレベーターには室内カメラが付いているので、とても安心です！



お客様に座ってお待ち頂けるスペースです☆

※物件情報に表示されている内容の他に、付帯条件や別途諸費用等が発生する場合がありますので、ご確認ください。
※このパンフレットに掲載されている情報は、現況を優先させていただきます。



エリア情報

人口・世帯構成

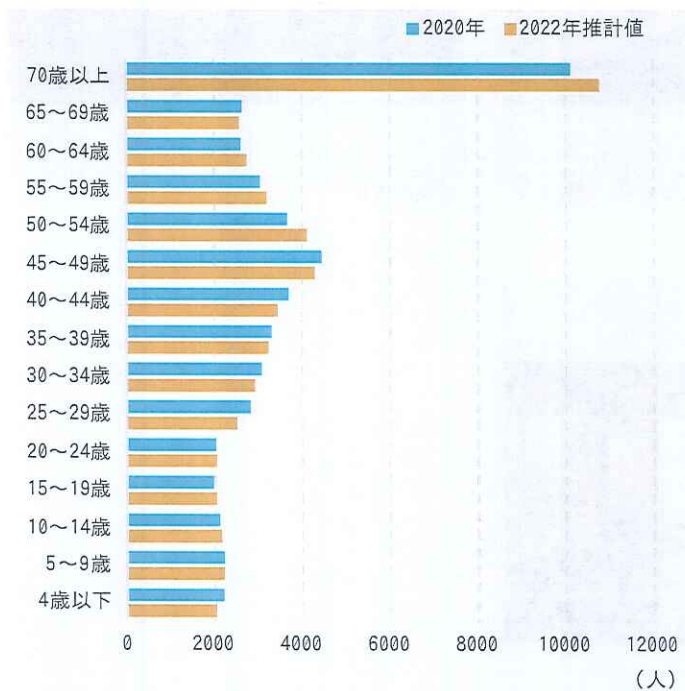


人口は2020年調査で **51,347人** 2015年調査からの増減率は **+2.0%** です。

2020年調査の最多年齢帯は **70歳以上** で人口は **10,110人** です。

2022年推計で最も増加した年齢は **70歳以上** 2020年調査からの増減率は **+6.5%** です。

世帯数は2020年調査で **22,673世帯** 2015年調査からの増減率は **+8.2%** です。



年齢帯	2020年
70歳以上	10,110
65～69歳	2,633
60～64歳	2,602
55～59歳	3,039
50～54歳	3,655
45～49歳	4,437
40～44歳	3,678
35～39歳	3,290
30～34歳	3,063
25～29歳	2,808
20～24歳	2,026
15～19歳	1,969
10～14歳	2,105
5～9歳	2,209
4歳以下	2,203

年齢帯	2022年推計値
70歳以上	10,764
65～69歳	2,564
60～64歳	2,733
55～59歳	3,180
50～54歳	4,099
45～49歳	4,274
40～44歳	3,423
35～39歳	3,222
30～34歳	2,909
25～29歳	2,502
20～24歳	2,040
15～19歳	2,029
10～14歳	2,148
5～9歳	2,202
4歳以下	2,028

総計	51,348
平均年齢	46.0

総計	51,644
平均年齢	46.9

※総計には年齢不詳を含みます

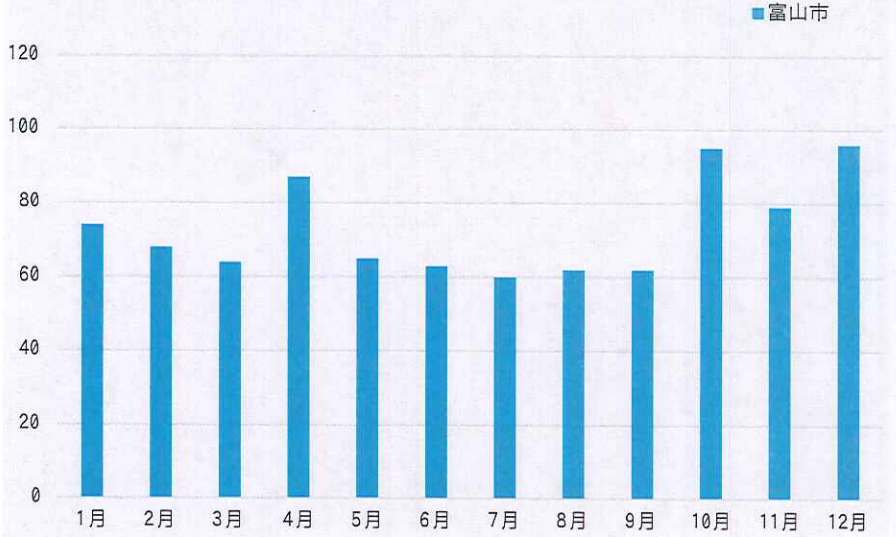
巻末の注意事項を参照ください。



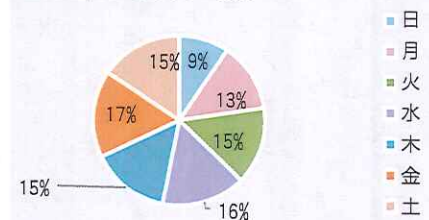
安心・安全

人口1万人当たりの交通事故発生件数は **富山市** で **21.13件** です。
富山県 では **17.41件** で、 **富山県** と比べて **多い** です。

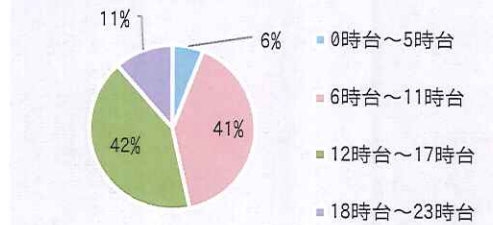
月別_交通事故発生件数(実数)



曜日別_交通事故発生割合

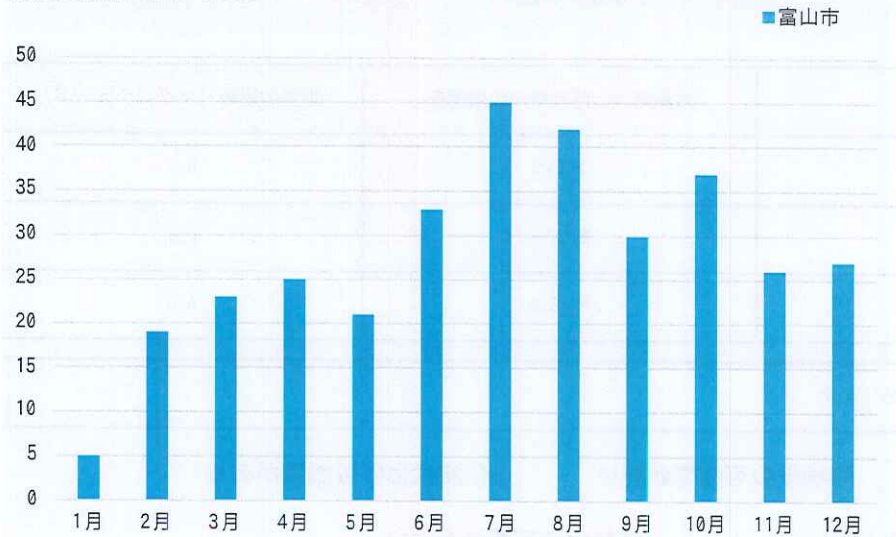


時間帯別_交通事故発生割合

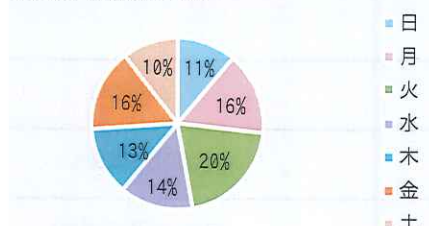


人口1万人当たりの犯罪発生件数は **富山市** で **8.09件** です。
富山県 では **5.34件** で、 **富山県** と比べて **多い** です。

月別_犯罪発生件数(実数)



曜日別_犯罪発生割合



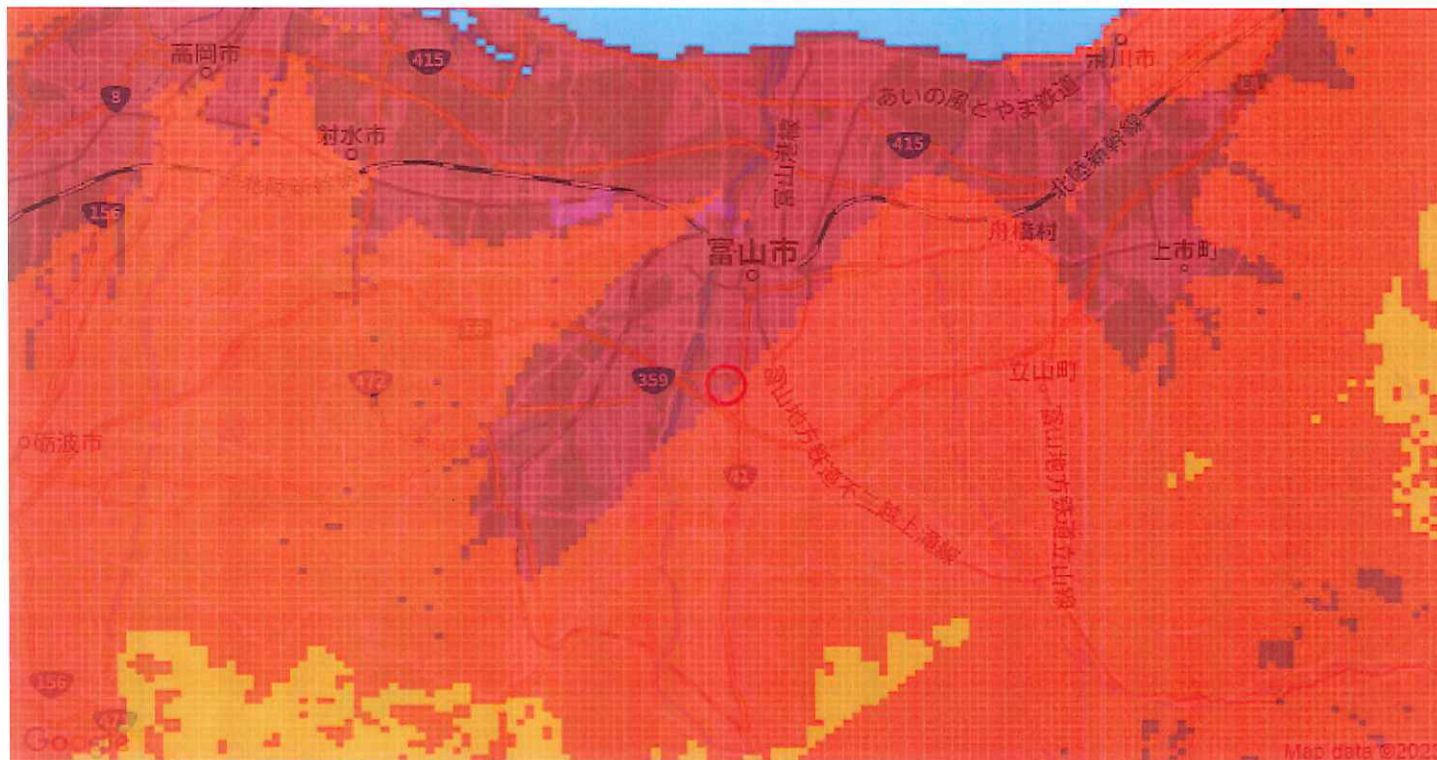
時間帯別_犯罪発生割合



巻末の注意事項を参照ください。



ゆれやすさ・活断層・液状化の可能性



呉羽山断層帯

で地震発生時の予測最大震度は

震度6強

です。

No.	断層名称	対象地域と活断層の距離関係	地震の規模（マグニチュード）
1	呉羽山断層帯	約5km	6.9
2	砺波平野断層帯東部	約13km	6.6
3	魚津断層帯	約16km	6.8

液状化の可能性	液状化発生の可能性があります
---------	----------------

- 液状化の可能性がとても高い
 液状化の可能性が高い
 液状化の可能性がある
 液状化の可能性が低い
 液状化の可能性がない

上記、ページ内容のご利用にあたっては、必ず自治体等の機関が公表しているハザードマップなども併せてご確認ください。巻末の注意事項を参照ください。



浸水の可能性

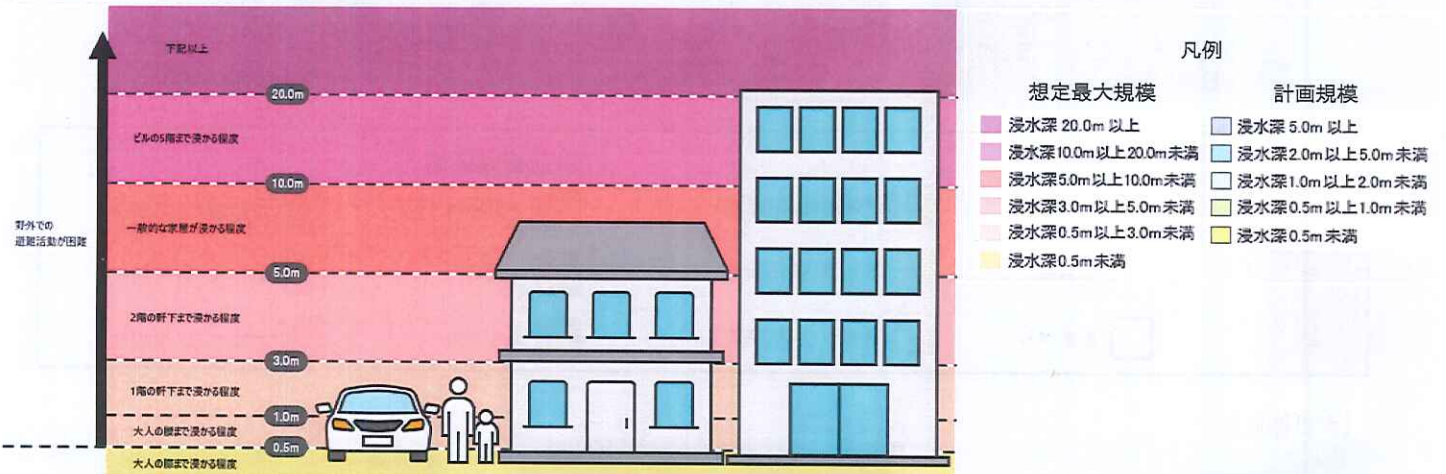
洪水浸水想定区域（想定最大規模）

洪水浸水想定区域（計画規模）

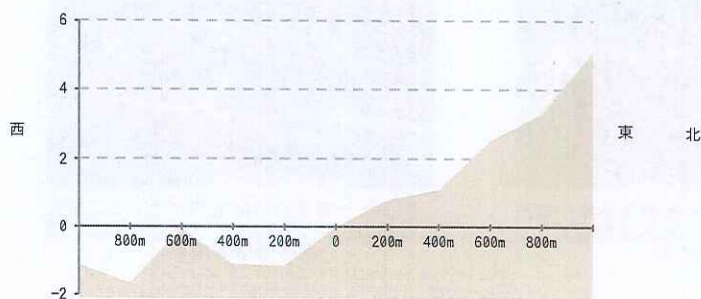


標高は 約 **16.6m** です。 低位地帯ではありません

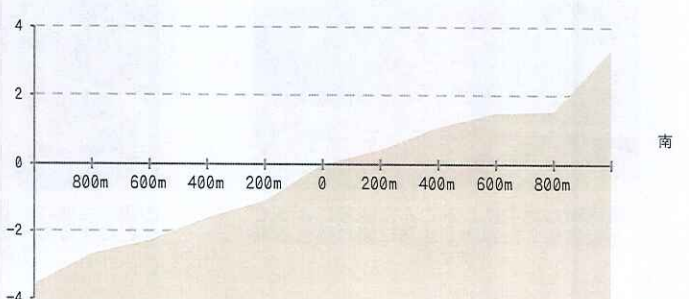
想定される最大規模の浸水深は **0.5m以上3.0m未満** で、計画規模の浸水深は **0.5m以上1.0m未満** です。



東西高低差 (m)



南北高低差 (m)



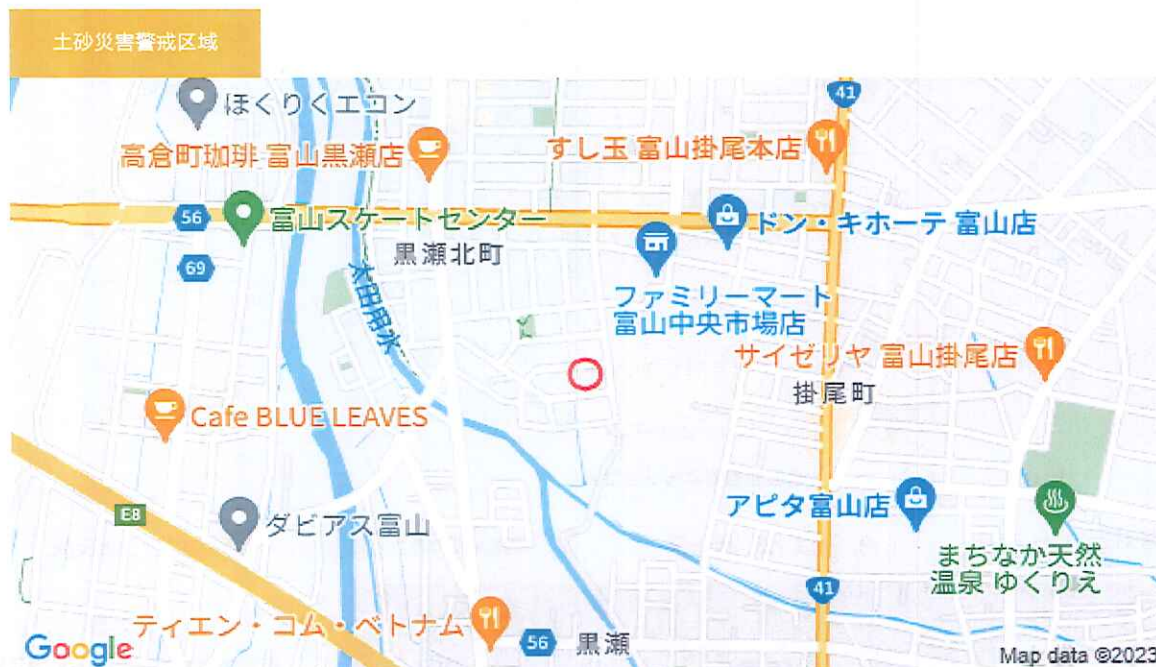
上記、ページ内容のご利用にあたっては、必ず自治体等の機関が公表しているハザードマップなども併せてご確認ください。巻末の注意事項を参照ください。



土砂災害の可能性

土砂災害警戒区域 : -

土砂災害特別警戒区域 : -



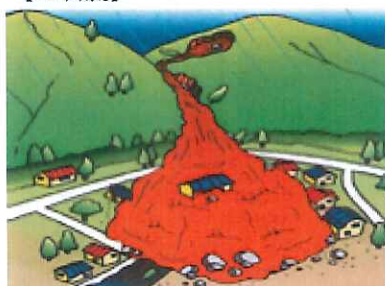
凡例	警戒区域		特別警戒区域	
	がけ崩れ	がけ崩れ(指定前)	がけ崩れ	がけ崩れ(指定前)
土石流	土石流(指定前)	土石流	土石流(指定前)	
地すべり	地すべり(指定前)	地すべり	地すべり(指定前)	

【がけ崩れ】



降雨時に地中にしみこんだ水分によって不安定化した斜面が急激に崩れ落ちる現象です。

【土石流】



山腹・谷底にある土砂が長雨や集中豪雨などによって一気に下流へと押し流される現象です。

【地すべり】



斜面の一部あるいは全部が地下水の影響と重力によってゆっくりと斜面下方に移動する現象です。

上記、ページ内容のご利用にあたっては、必ず自治体等の機関が公表しているハザードマップなども併せてご確認ください。巻末の注意事項を参照ください。



避難場所・避難所



No.	拠点種別	対象の災害種別	避難場所	徒歩距離
1	指定緊急避難場所/広域避難場所	地震/火災	布瀬南公園	1227m
2	指定緊急避難場所	地震/火災/風水害/土砂災害	光陽小学校	1360m
3	指定緊急避難場所	風水害	富山市立看護専門学校	1519m

No.	拠点種別	対象の災害種別	避難所	徒歩距離
1	指定避難所	地震/火災/風水害/土砂災害	光陽小学校	1360m
2	福祉避難所	災害種別の指定がありません	特別養護老人ホーム 敬寿苑	1388m
3	指定避難所	地震/火災/風水害/土砂災害	富山高校	1655m

巻末の注意事項を参照ください。



古地図・航空写真

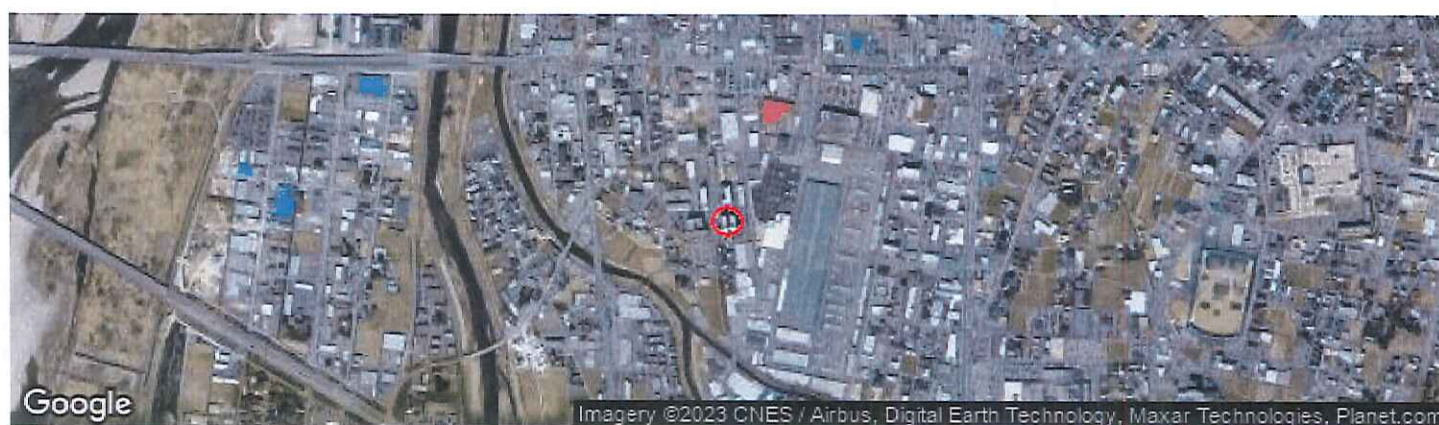
古地図 1888～1933年（明治21年～昭和8年）



航空写真 1974～1978年（昭和49年～昭和53年）



航空写真 現在



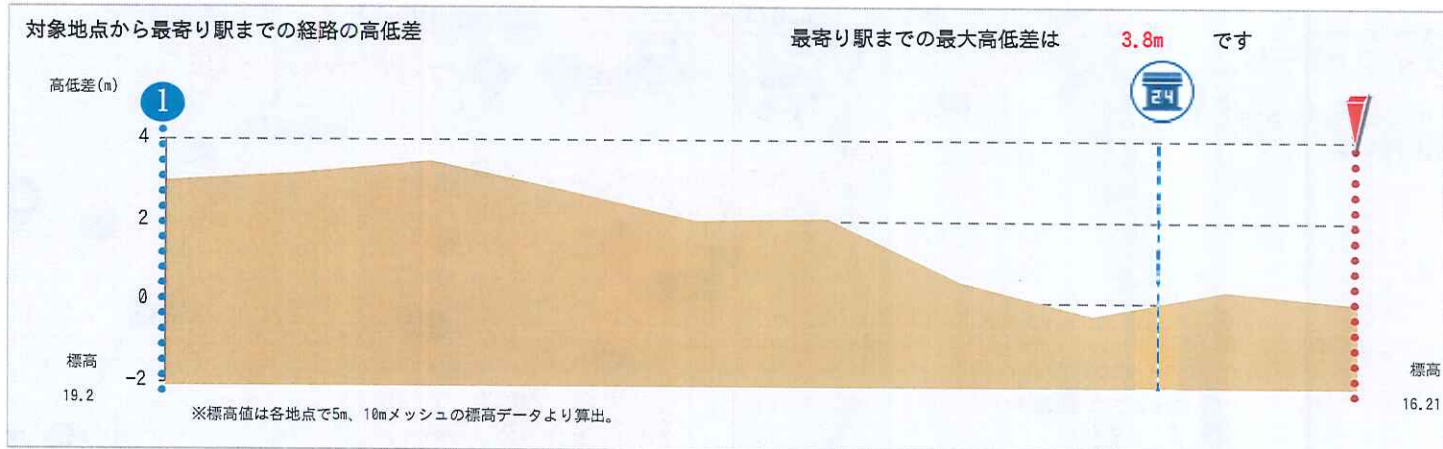
地図・空中写真閲覧サービス(旧版地形図)／国土地理院
※この地図は、国土地理院長の承認を得て、同院発行の5万分1地形図、2万5千分1地形図及び2万分1正式図を複製したものです。
(承認番号 令元情複、第430号) 巻末の注意事項を参照ください。



交通



	ファミリーマート 富山中央市場店	—
—	—	—



No.	駅・バス停名
1	富山地铁不二越上滝線 / 南富山駅 徒歩25分
2	【バス】 黒瀬 停歩6分
3	—

巻末の注意事項を参照ください。



周辺施設





周辺施設

	スーパーマーケット	徒歩距離	徒歩分数
	パロー黒瀬店	523m	7分
	アピタ富山店	1321m	17分

	ドラッグストア	徒歩距離	徒歩分数
	ドラッグセイムス富山黒瀬店	734m	10分
	クスリのアオキ掛尾店	825m	11分

	金融機関	徒歩距離	徒歩分数
	富山第一銀行富山南センター支店	735m	10分
	富山第一銀行根塚町支店	735m	10分

	コインパーキング	徒歩距離	徒歩分数
	三井のリパーク富山堀川町	1694m	22分
	三井のリパーク富山大町	2106m	27分

	百貨店・駅ビル	徒歩距離	徒歩分数
	—	—	—
	—	—	—

	専門店・ディスカウントストア	徒歩距離	徒歩分数
	ドン・キホーテ富山店	491m	7分
	業務スーパー富山堀川店	1697m	22分

	家具	徒歩距離	徒歩分数
	—	—	—
	—	—	—

	衣料品店	徒歩距離	徒歩分数
	洋服の青山富山掛尾店	365m	5分
	ハニーズ富山店	1316m	17分

	コンビニエンスストア	徒歩距離	徒歩分数
	ファミリーマート富山中央市場店	297m	4分
	ファミリーマート富山黒瀬北町店	348m	5分

	雑貨店	徒歩距離	徒歩分数
	ダイソー&アオヤマ富山空港通店	1056m	14分
	ダイソー富山マイプラザ店	1475m	19分

	郵便局	徒歩距離	徒歩分数
	富山掛尾郵便局	870m	11分
	富山今泉郵便局	1452m	19分

	カーシェア・レンタカー	徒歩距離	徒歩分数
	ニコニコレンタカー富山空港通り店	423m	6分
	100円レンタカー富山中央市場前店	1027m	13分

	ショッピングモール	徒歩距離	徒歩分数
	—	—	—
	—	—	—

	ホームセンター	徒歩距離	徒歩分数
	—	—	—
	—	—	—

	家電	徒歩距離	徒歩分数
	100満ボルト富山布瀬店家電&リフォーム館	1404m	18分
	ケースデンキ富山本店	2167m	28分

	飲食店	徒歩距離	徒歩分数
	らあめん花月嵐黒瀬北町店	414m	6分
	はま寿司富山二口店	636m	8分

巻末の注意事項を参照ください。



周辺施設

市区役所・町役場		徒歩距離	徒歩分数
	富山市光陽地区センター	1401m	18分
	富山市堀川地区センター	2536m	32分

警察署・交番		徒歩距離	徒歩分数
	富山南警察署今泉交番	1335m	17分
	富山南警察署堀川交番	2195m	28分

幼稚園		徒歩距離	徒歩分数
	堀川幼稚園	1902m	24分
	—	—	—

小学校(☆は学区)		徒歩距離	徒歩分数
	☆ 光陽小学校	1360m	17分
	堀川小学校	2670m	34分

高等学校		徒歩距離	徒歩分数
	富山高等学校	1735m	22分
	富山いずみ高等学校	2197m	28分

専修学校・専門学校・各種学校		徒歩距離	徒歩分数
	富山市立看護専門学校	1514m	19分
	—	—	—

病院・診療所		診療科目	徒歩距離	徒歩分数
	富山中央診療所	内科, 精神科, 神経内科	735m	10分
	みんなの二口町内科クリニック	内科	772m	10分

介護施設名		診療科目	徒歩距離	徒歩分数
	介護老人保健施設 シルバーケア今泉	老人保健施設	1198m	15分
	いま泉病院	療養型病院	1257m	16分

公園		徒歩距離	徒歩分数
	黒瀬北公園	196m	3分
	黒瀬西公園	492m	7分

消防署		徒歩距離	徒歩分数
	富山市消防局	1074m	14分
	富山市消防局富山消防署	1074m	14分

保育園(認可)・認定こども園		徒歩距離	徒歩分数
	幼保連携型認定こども園光陽もなみ保育園	1788m	23分
	堀川幼稚園	1897m	24分

中学校(☆は学区)		徒歩距離	徒歩分数
	☆ 南部中学校	2381m	30分
	—	—	—

大学・短大		徒歩距離	徒歩分数
	—	—	—
	—	—	—

歯科医院		徒歩距離	徒歩分数
	さかもと歯科医院	322m	5分
	なかだ歯科医院	1085m	14分

巻末の注意事項を参照ください。

学区データは各自治体例規集(以下、例規集)に収録されている住所・自治体区名を元に作成しています。校区の境界は例規集収録住所を元に確認していますが、出力地点によっては校区境界が不明、異なる場合があります。複合学区、選択学区、共通学区の場合は、複数の学校が出力されますが、システムの都合上、対象となる学校のすべてが出力されない場合があります。自治体間の取り決めにより一方の自治体が他方の自治体へと移管している場合、例規集に未収録の地名(自治体区)の場合、休校となったが通学区域がそのまま残っている場合、未調査地域の場合は、学区が「-(ハイフン)」で出力されます。学区情報のご利用にあたっては、本パンフレットの記載内容だけでなく、必ず各自治体の教育委員会等が公表している情報も併せてご確認ください。システムで自動的に処理しているため、実際とは異なる場合があります。



地域のイベント情報等



※画像はイメージです。



※画像はイメージです。



※画像はイメージです。

巻末の注意事項を参照ください。
新型コロナウイルス感染症流行のため、2019年のデータを使用しています。

地域のお祭り

No	イベント名称	想定動員人員
	会場名	徒歩距離
1	環水公園夏まつり2019	1万人～5万人未満
	富山県富岩運河環水公園	5.7km
2	環水公園お花見フェスタ	1千人～1万人未満
	富岩運河環水公園	5.6km

季節のイベント

No	イベント名称	想定動員人員
	会場名	徒歩距離
1	第73回北日本新聞納涼花火（富山会場）	1万人～5万人未満
	神通川有沢橋下流	3.1km
2	とやマスノーピアード2020	10万人～50万人未満
	富山城址公園周辺、城址大通り、富山駅南口駅前広場、CiC前広場ほか	3.6km

その他のイベント

No	イベント名称	想定動員人員
	会場名	徒歩距離
1	日本青年会議所全国大会富山大会開催記念～トランジットモール～「富山味わいフェスタ」中止となりました>	1万人～5万人未満
	大手モール 他	3.3km
2	【桜・見ごろ】松川公園	5万人～10万人未満
	松川公園	3.6km



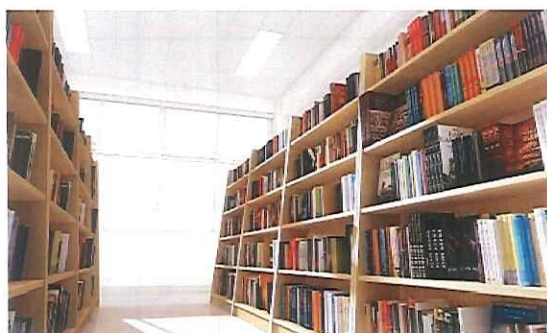
地域の名所・スポット



※画像はイメージです。



※画像はイメージです。



※画像はイメージです。



※画像はイメージです。

巻末の注意事項を参照ください。

お出かけスポット

No	施設名称	徒歩距離
	所在地	
1	黒瀬北公園	196m
	富山市黒瀬北町2丁目	
2	高倉町珈琲 富山黒瀬店	633m
	富山市黒瀬北町1-5-5	
3	まちなか天然温泉 ゆくりえ	1.6km
	富山市上袋545-1	

趣味・スポーツ施設

No	施設名称	徒歩距離
	所在地	
1	富山スケートセンター	984m
	富山市萩原445	
2	南ゴルフクラブ	1.5km
	富山市堀川町345	
3	トヤマインターゴルフアカデミー	3.0km
	富山市二俣338	

文化・教育施設

No	施設名称	徒歩距離
	所在地	
1	富山市立図書館 蛭川分館	2.6km
	富山市赤田50	
2	富山市科学博物館	2.4km
	富山市西中野町1丁目8-31	
3	富山市科学博物館	2.4km
	富山市西中野町1-8-31	

名所・旧跡

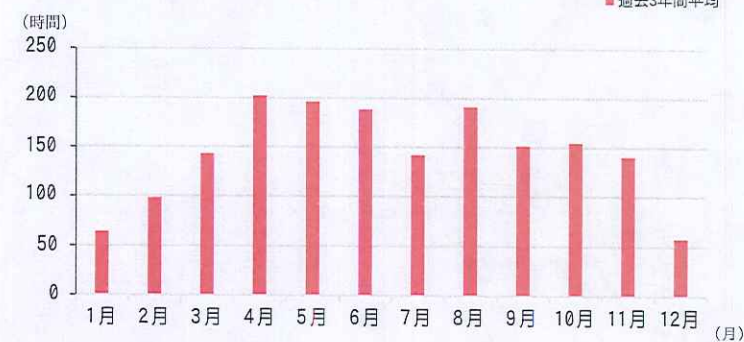
No	施設名称	徒歩距離
	所在地	
1	廣貫堂資料館	3.1km
	富山市梅沢町2-9-1	
2	富山城	3.7km
	富山市本丸	
3	松川公園	3.8km
	富山市新桜町	



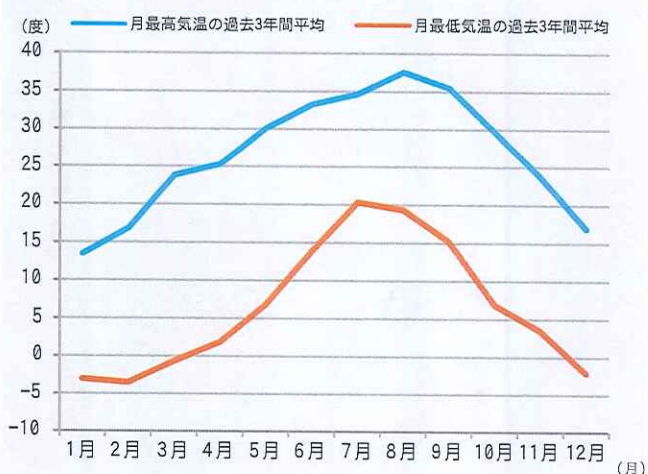
気候

No.	最寄りの観測所名	観測内容	所在地	直線距離
1	富山	降水量、気温、風向、風速、日照時間	富山市石坂 富山地方気象台	4.9km
2	秋ヶ島	積雪の深さ	富山市秋ヶ島 富山航空気象観測所	2.4km

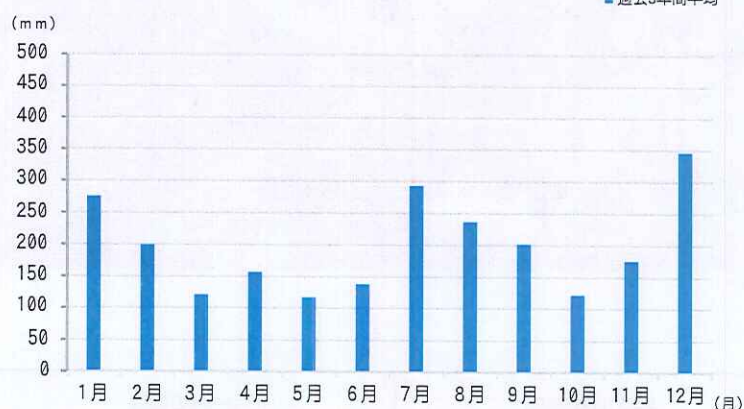
月平均日照時間



月最高・最低気温の過去3年間平均



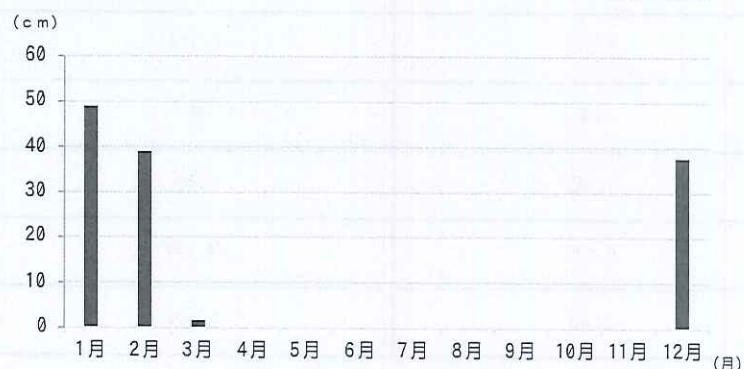
月平均降水量



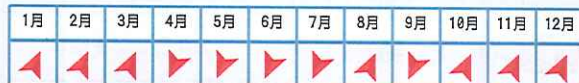
月平均風速



月平均最深積雪



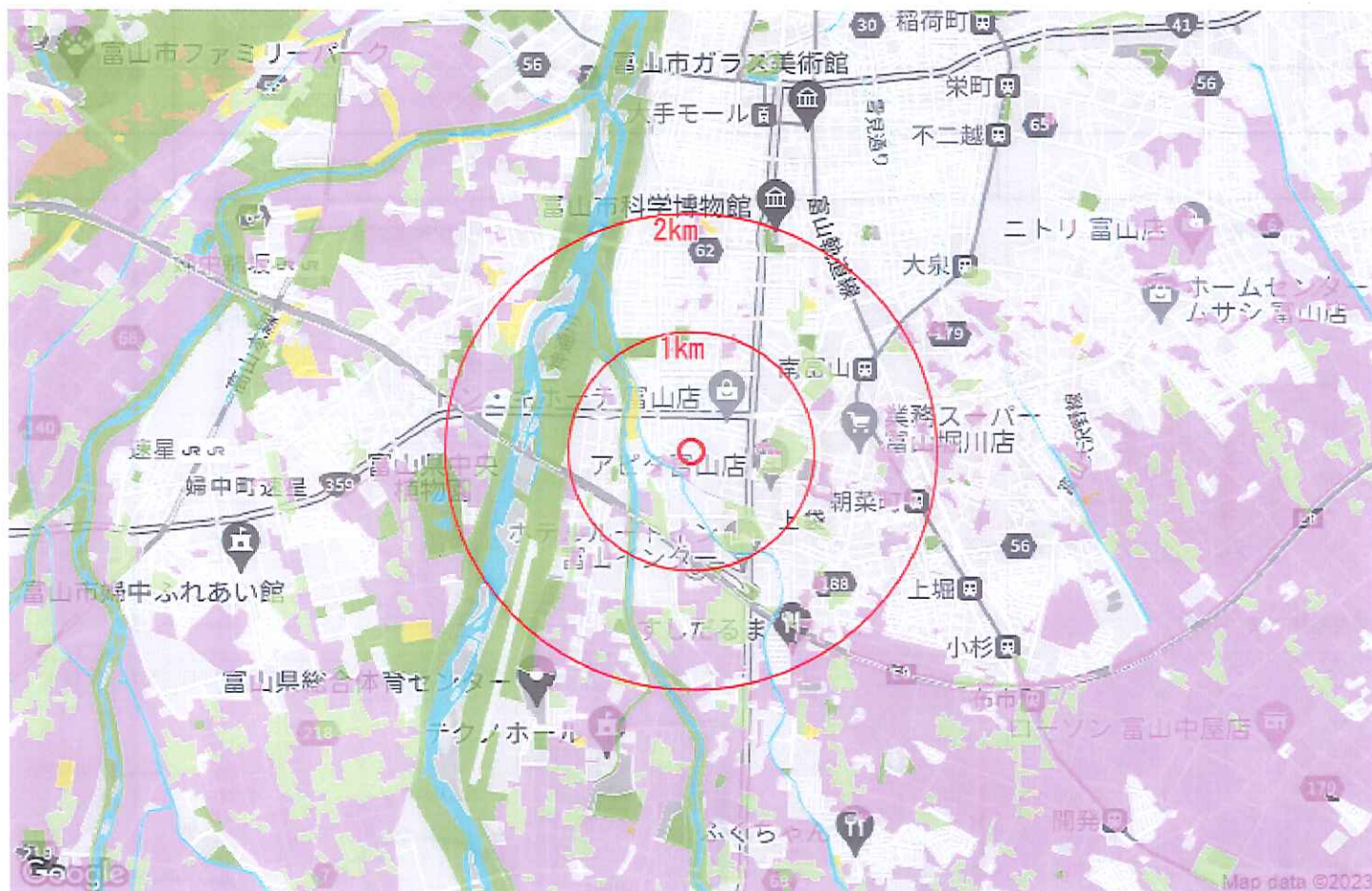
風向き



巻末の注意事項を参照ください。



みどり



半径1kmの範囲では、みどりが **12.74%** を占めています。

凡例	
	樹林・草地など
	緑の多い住宅地
	スギ・ヒノキ植林
	畑地
	水田
	水面

	半径1kmの範囲	半径2kmの範囲
樹林・草地など	3.87%	12.32%
緑の多い住宅地	8.87%	6.72%
スギ・ヒノキ植林	0%	0%
畑地	1.06%	0.8%
水田	6.53%	14.34%
水面	3.4%	4.94%

巻末の注意事項を参照ください。



売買契約について

重要事項の説明を宅地建物取引士から受けて、取り引きしようとする物件に関する権利関係、法令上の制限、その他物件取引の諸条件について全て納得したなら、売買契約の手続きに入ります。契約は口頭でも有効ですが、宅地建物取引業法では取引の安全と買主保護の見地から、不動産会社が自ら当事者として売買契約を締結するときには、買主に一定の事項を記載した書面（売買契約書）を交付するように義務付けています。

媒介の場合も同様に取り扱われます。契約書に記載される事項は、購入する物件や取引の条件によってさまざまなパターンがありますが、基本的な事項は次のとおりです。

(1) 記載しなければならない必要事項

- ・当事者（売主・買主）の氏名、住所
- ・物件を特定するために必要な表示
- ・所在および住居表示、登記上の地番・家屋番号、土地面積、建物面積等
- ・代金の額、支払い方法、支払い時期
- ・物件の引渡し時期…通常新規分譲物件の場合には、竣工予定日とともに若干の余裕をみた買主への引渡予定日をその時期として表示します
- ・所有権移転登記の申請時期…買主が売主に売買代金の支払いを完済したときを所有権移転の時期とします。

(2) 定めがあれば記載する事項

- ・代金以外の金銭の授受
- ・契約の解除
- ・損害賠償額の予定・違約金
- ・住宅ローン不成立時の処置
- ・危険負担（引渡し前の物件の滅失・毀損）
- ・契約不適合責任
- ・租税その他の公課の負担
- ・特約 など

住民票の転出届の手続きをしておく

現住所の市区町村役場で転出届の手続きを行いましょう。

これは、引越し先の新住所を登録するときに必要なため、必ず交付してもらいましょう（印鑑を持参）。

住民票の転入届の手続きを行う

転入届の手続きは、市区町村役場で手続きを行います。その際、あらかじめ交付を受けておいた転出証明書と印鑑を忘れずに持っていきましょう。なお、同じ引越しでも、別の市区町村へ移り住むものは「転出・転入」、同じ市区町村内での移動は「転居」と呼ばれていて、手続きが少し異なります（印鑑を持参）。

ガス・電気・水道の使用開始の連絡をしましょう

入居先に置いてある、電気・水道の“入居連絡用ハガキ”に必要事項を記入してポストに投函しましょう。ハガキが見あたらない場合は、最寄りの営業所に連絡を行ってください（通常、電気・水道はすぐに使用できます）。また、ガスはあらかじめ予約しておいた日に立ち会い、ガス会社の人に開栓してもらう必要があります。

※当記事に記載の内容は、一般的な目安として記載をしております。実際の費用や届出に関しては、各自治体または弊社までお問い合わせください。



物件情報の見方(売マンション)

物件種目

新築マンション、中古マンション等、当該物件の種目（用途）を表示します。

建物名・部屋番号

建物名称と部屋番号を表示します。（表示されない場合もあります。）

所在地

当該物件の所在地を表示します。（地番は省略されます。）

価格

当該物件の価格を表示します。消費税および地方消費税の対象となる場合は、税込みの金額を表示します。全ての金額（十円単位などの端数）が表示できない場合は端数を切り上げて表示しています。仲介手数料は含みません。

築年月

建物の完成年月（予定含む）を西暦で表示します。

間取り

当該物件の間取りの種類を表示します。頭に付く数字はリビング・ダイニングを除く居室数を指します。また、掲載間取り図は物件により縮尺率が異なりますので、比較の際には必ず当該物件の建物面積表示をご確認ください。

[用語の説明] ・K - キッチン ・DK - ダイニングキッチン ・LDK - リビングダイニングキッチン ・S - サービスルーム（居室以外の納戸など）

専有面積・敷地面積

●専有面積（マンション等）：当該物件の床面積を（平米）単位で表示します。バルコニー・ベランダ・ポーチ・専用庭などは共用部分ですので、専有面積には含まれません。
●敷地面積（マンション等）：当該物件の敷地面積を（平米）単位で表示します。

階建/階

当該建物の階建および当該物件の所在する階を表示します。

交通

物件の主要路線情報（交通機関、最寄り駅または最寄りのバス停）が表示されます。徒歩は当該物件から最寄りの駅までの徒歩所要時間または道路距離を表示します。（道路距離80mを1分として計算しています。1分未満の端数が生じた場合は切り上げて表示しています。）
主要路線・バス便を利用しない場合は、最寄りの公共施設、商業施設等までの道路距離を表示します。

物件情報取得日

当該物件情報が取得された日を表示します。

物件番号

お問い合わせの際は、この物件番号をお伝えください。

バルコニー

当該物件のバルコニー（ベランダ）面積を（平米）単位で表示します。専有面積には含まれません。

総戸数

当該建物の総戸数を表示します。

建物構造

建物の主たる構造を表示します。

[用語の説明]

- ・鉄骨造 - 鉄骨造りの建物。S造ともいいます。構造上の主要な部分に鋼材を使用しています。
- ・RC - 鉄筋コンクリート造りの建物。引張力に強い鉄筋と圧縮力に強いコンクリートという両者の利点を生かし、鉄筋でコンクリートを補強しています。
- ・SRC - 鉄骨鉄筋コンクリート造りの建物。柱や梁などを鉄骨で組み、鉄筋コンクリートで一体構造にしています。
- ・PC - プレキャストコンクリート造りの建物。あらかじめ工場で製作した鉄筋コンクリート部材を使用し、建築現場で組み立てます。
- ・HPC - 鉄骨プレキャストコンクリート造りの建物。骨組にH形鋼を用いて、PCと組み合わせています。
- ・軽量鉄骨 - 軽量鉄骨造りの建物。LGS造ともいいます。構造上の主要な部分に薄い鋼板を形成した軽量形鋼を用いた鉄骨を使用しています。
- ・ALC - 軽量気泡コンクリート造りの建物。軽量・断熱・耐火の性質をもつ、軽量気泡コンクリートを使用しています。

管理費等

管理費など毎月必要な費用の総額（修繕積立金を除く）を表示します。一般的に専有部分の面積の割合で月額料金が定められています。

修繕積立金

管理費とは別途に共用部分や付属施設などの修繕を目的とした長期計画の基に積み立てておくための月額を表示します。管理費と同様、一般的に専有部分の専有部分の面積の割合で月額料金が定められています。

現況

当該物件の現在の状況を表示します。

引渡可能時期

契約後の物件引渡可能時期を表示します。

- ・現況渡し - 現況のまま引き渡します。既存建物がある場合、新たに建物を建てるには解体に伴う費用が必要となります。



物件情報の見方(売マンション)

駐車場

駐車場の有無および空き状況、月額賃料等を表示します。敷地外駐車場につきましては、将来に渡って確保されることを保証するものではありませんので、ご注意ください。

駐輪場

駐輪場の有無および空き状況、賃料等を表示します。

条件等

オーナーチェンジ(収益)物件の場合は、「オーナーチェンジ」と表示します。

バイク置き場

バイク置き場の有無および空き状況、賃料等を表示します。

国土法届出

国土法届出の要否を表示します。

管理形態・管理員の勤務形態

当該物件の管理形態(「全部委託」「一部委託」「自主管理」)を表示します。
当該物件の管理員の勤務形態(「常駐」「日勤」「巡回」「不在」)を表示します。

土地権利

土地の権利を表示します。借地権の場合は、当該借地権の種類を表示します。

権利金

権利金がある場合は金額を表示します。

ペット

ペット飼育に関する詳細情報を表示します。

敷金/保証金

当該物件が定期借地権の場合は、その金額か、または借地料を基準としてその何ヶ月分かを表示します。

借地期間・地代(月額)

土地権利が借地権の場合は、借地期間および地代を表示します。

維持費等

当該物件を維持するために必要な金銭がある場合は、その金額を表示します。

その他一時金

固有の表示項目以外に、契約時に一時的に支払う金銭がある際には、その名目と金額を表示します。

瑕疵保証

不動産会社独自の「瑕疵保証」の付帯の有無などに関する内容を表示します。

瑕疵保険

国土交通省指定の保険法人による「瑕疵保険」の検査基準の適合状況や利用可否などを表示します。

評価・証明書

中古物件において宅建業法で規定される重要事項説明の対象となる「建物状況調査(インスペクション)」の実施状況および、「長期優良住宅認定通知書」「フラット35適合証明書」「フラット35S適合証明書」「耐震基準適合証明書」「法適合状況調査報告書」「建築士等の建物検査報告書」などの取得の有無について表示します。

リフォーム履歴・リノベーション履歴

当該物件のリフォーム・リノベーション時期や内容を表示します。

【用語の説明】

- ・リフォーム - 既存の建物の内装や外装を修繕、増築、改築、原状回復など、それらの工事全般のこと。
- ・リノベーション - 既存の建物に対して、用途や機能を変更するなど、時代に即した大規模な改修工事を行い、「性能」「機能」価値を向上させること。

設備

当該物件に付帯する設備を表示します。詳しくはお問い合わせください。

備考

物件の補足説明を表示します。詳しくはお問い合わせください。
工事完了予定年月日、その他所在地、開発面積/総面積、法令制限などを表示します。複数区画(戸)販売している時は、販売区画(戸)数・価格帯(区画・戸数)・最多価格帯(区画・戸数)・土地(建物・専有)面積帯などが表示される場合があります。

利回り

年間予定賃料収入の物件の取得対価に対する割合で、公租公課や管理費等、必要な費用の控除前のものです。

年間予定賃料収入

満室時や現況の賃貸条件により算出したもの等があり、確実に得られることを保証するものではありません。



注意事項

人口・世帯構成

8ページ

推計値
2015年と2020年の国勢調査データに基づいてコーホート法、世帯主率法を用いて算出した推計値です。東日本大震災の影響により、福島県の一部市町村において推計を行っておりません。
出典
PAREA-Stat. Population forTown (2022)／国際航業㈱

ゆれやすさ・活断層・液状化の可能性

10ページ

ゆれやすさ

解説
・「ゆれやすさ」とは、地震による地表面のゆれやすさを示します。一般的に、同じ地震でも平野や川に沿った地域、人工的に土を盛った造成地など、地表面（表層地盤）が軟らかい場所は、固いところよりも揺れやすい傾向にあります。
・表層地盤データを元にゆれやすさを計算しています。

注意事項
・出典のデータや前提条件、判定手法の違いなどによって他の機関が公表している結果と異なる場合があります。また、データの更新や手法の精度向上などによって同じ地点でも更新前と異なる結果になる場合があります。ご利用にあたっては、本レポートの記載内容だけでなく、必ず地方自治体等の機関が公表しているハザードマップなども併せてご確認ください。

出典
地震発生時のゆれやすさ(2021)／国際航業㈱
※「地震ハザードステーション/防災科学技術研究所」が公表する表層地盤データ等を用いて「距離減衰式kanno et al(2006)」、「計測震度算出式 Morikawa and Fujiwara(2013)」の文献等を参考に国際航業㈱が独自に解析し作成したものです。

活断層

解説
・地震は、断層が動くことによって起こります。活断層とは、くり返し活動し、将来も活動する可能性が高い断層です。活断層の近くでは、地震の規模が小さくても震源が浅く被害が大きくなる可能性があります。なお、活断層の活動周期は断層によって異なりますが、千年～数千年程度の間隔のものもあれば、1万年程度の間隔のものも存在します。
・活断層は、地震調査研究推進本部により活動性が高く、社会的、経済的に大きな影響を与えるような地震を起こすと考えられる「主要活断層帯」とそれ以外の「その他活断層」に分類されています。
・地震調査研究推進本部は、近畿地方から九州地方に位置する中央構造線断層帯において、2種類の断層の位置や傾斜のモデルが存在する可能性があるという見解を示しています。
・対象地点と断層線の距離を平面図上で計測しています。
・地形や地盤によっては、遠くの活断層の影響を受ける事が考えられます。

注意事項
・出典のデータや前提条件、判定手法の違いなどによって他の機関が公表している結果と異なる場合があります。また、データの更新や手法の精度向上などによって同じ地点でも更新前と異なる結果になる場合があります。ご利用にあたっては、本レポートの記載内容だけでなく、必ず地方自治体等の機関が公表しているハザードマップなども併せてご確認ください。

出典
活断層(2021)／国際航業㈱
※「地震ハザードステーション/防災科学技術研究所」が公表する主要活断層帯、その他の活断層から国際航業㈱が編集・加工した情報です。

液状化の可能性

解説
・液状化は、地震のゆれで地面が液体状になる現象です。その結果、建物や道路などが沈下したり傾いたりするため、ライフラインへ影響を及ぼします。液状化の発生は地盤の他にも、地下水位の状況等の要素によっても左右されますが、本レポートの液状化の可能性データは地盤、および地震動の影響を加味して作成されています。地震力により液状化が発生しないという地域でも、液状化の起こりやすい地盤の場合は、液状化が発生する場合があります。

注意事項
・出典のデータや前提条件、判定手法の違いなどによって他の機関が公表している結果と異なる場合があります。また、データの更新や手法の精度向上などによって同じ地点でも更新前と異なる結果になる場合があります。ご利用にあたっては、本レポートの記載内容だけでなく、必ず地方自治体等の機関が公表しているハザードマップなども併せてご確認ください。

出典
液状化の可能性(2021)／国際航業㈱
※「地震ハザードステーション/防災科学技術研究所」が公表する表層地盤データ等を用いて「地形分類情報を活用した液状化発生危険度の予測（小荒井ら(2013)」の文献等を参考に国際航業㈱が独自に解析・判定し作成した情報です。

避難場所・避難所

13ページ

解説
・避難場所の区分は①指定緊急避難場所：「自治体が指定した避難場所。一時避難場所などで呼称されている施設を含む。」②広域避難場所：「自治体が指定した大人数収容できる避難場所。地震などによる火災が延焼拡大して地域全体が危険になったときに避難する場所を指す。」③その他：「①、②以外の避難場所」と定義されます。
・避難所の区分は①指定避難所：「自治体が居住者・被災住民等を一時的に滞在させるために指定する施設。」②福祉避難所：「避難所のうち高齢者、障害者、乳幼児、その他の特に配慮を要する者等を滞在させることが想定された施設。」③その他：「①、②以外の施設」と定義されます。
・災害名称が括弧で囲まれている場合には、その避難所は該当の災害時に利用できないことを示します。

注意事項
・「対象の災害種別」に「災害種別の指定がありません」と出力される場合は、自治体が個別の災害利用可否の指定をしていないものです。詳細な情報については市区町村が公表しているハザードマップなどをご確認ください。
・システムで自動的に処理しているため、実態とは異なる場合があります。

出典
PAREA-Hazard(2022)／国際航業㈱

安心・安全

9ページ

注意事項
・日付、時刻が不明なデータについては各種グラフから除外しております。
・交通事故情報は車両、列車などの交通によって起こされた人の死亡または負傷を伴う事故と定義します。
・犯罪情報は窃盗7手口（ひったくり、車上ねらい、部品ねらい、自動販売機ねらい、自動車盗、オートバイ盗、自転車盗）と定義します。

出典
「交通事故統計情報のオープンデータ」（警察庁）(https://www.npa.go.jp/publications/statistics/koutsuu/opendata/index_opendata.html)を元に国際航業㈱が作成
「犯罪発生情報（窃盗）」（富山県警察）(<https://opendata.pref.toyama.jp/dataset/settou2021>)を元に国際航業㈱が作成

標高

解説

- ・周辺の土地より標高が低いと、水が集まりやすく、水はけが悪くなります。
- ・低地地帯は、周辺よりも土地の標高が低く凹んだ場所にあたります。この様な場所は水が集まりやすく、内水氾濫などの浸水が想定される地域です。
- ・浸水の可能性として雨の降り方や土地利用形態、下水道等排水施設の排水能力や整備状況などの影響を受けることが考えられます。

注意事項

・出典のデータや前提条件、判定手法の違いなどによって他の機関が公表している結果と異なる場合があります。また、データの更新や手法の精度向上などによって同じ地点でも更新前と異なる結果になる場合があります。ご利用にあたっては、本レポートの記載内容だけでなく、必ず地方自治体等の機関が公表しているハザードマップなども併せてご確認ください。

出典

基礎地図情報(数値標高モデル) 5mメッシュデータ,10mメッシュデータ(2022)/国土地理院

※この地図の作成に当たっては、国土地理院長の承認を得て、同院発行の基礎地図情報を使用しました。(承認番号 平29情使、第735号)

DEM5A:5mメッシュ(航空レーザ測量),DEM5B:5mメッシュ(写真測量),DEM5C:5mメッシュ(写真測量),DEM10B:10mメッシュ(地形図等高線)

国土数値情報(低地地帯)(2015)/国土交通省

浸水の可能性

解説

- ・浸水想定区域は、河川管理者(国・都道府県ほか)が指定した洪水予報河川や水位周知河川において、降雨により当該河川が氾濫した場合に、浸水が想定される区域と想定される浸水の深さを表しています。
- ・平成27年に行われた水防法の改正において、浸水想定区域を計算する際に扱う降雨の量を「計画規模降雨」から「想定最大規模降雨」に見直すことが公表されました。現時点では「想定最大規模降雨」を用いた浸水想定区域は全国で作成されていない為、本レポートでは併記して表示するものとします。
- ・「計画規模降雨」とは河川法が定める「比較的発生頻度の高い降雨」を元に設定されたものです。
- ・結果が「-(ハイフン)」の場合、国土数値情報にデータが登録されていないか、シミュレーション対象区域外(浸水が想定されない区域または対象となる河川がない区域)のため、地図上で色塗りがされていません。色塗りがされていない区域においても浸水が発生する場合や想定される水深が実際の浸水深と異なる場合があります。
- ・支川の氾濫、シミュレーションの前提となる降雨を超える規模の降雨、高潮及び内水による氾濫等を考慮していません。

注意事項

・出典のデータや前提条件、判定手法の違いなどによって他の機関が公表している結果と異なる場合があります。データの更新や手法の精度向上などによって同じ地点でも更新前と異なる結果になる場合があります。ご利用にあたっては本レポートの記載内容のみでなく自治体等他機関が公表している情報も併せてご確認ください。

出典

浸水の可能性(2011)/国際航業㈱,洪水浸水想定区域(2022)/国際航業㈱

※「国土数値情報(浸水想定区域データ、洪水浸水想定区域データ)/国土交通省」を元に、国際航業㈱が編集・加工した情報です。

古地図・航空写真

出典

地図・空中写真閲覧サービス(旧版地形図)/国土地理院

※この地図は、国土地理院長の承認を得て、同院発行の5万分1地形図、2万5千分1地形図及び2万分1正式図を複製したものです。

(承認番号 令元情複、第430号)

地理院タイル/国土地理院

交通

注意事項

- ・システムで自動的に処理しているため、実際とは異なる場合があります。

出典

基礎地図情報(数値標高モデル) 5mメッシュデータ,10mメッシュデータ(2022)/国土地理院

この地図の作成に当たっては、国土地理院長の承認を得て、同院発行の基礎地図情報を使用しました。(承認番号 平29情使、第735号)

周辺施設

注意事項

- ・システムで自動的に処理しているため、実際とは異なる場合があります。
- ・学区情報は各自治体例規集(以下、例規集)に収録されている住所・自治会区名を元に作成しています。校区の境界は例規集収録住所を元に確認していますが、出力地点によっては校区境界が不明、異なる場合があります。複合学区、選択学区、共通学区の場合は、複数の学校が出力されますが、システムの都合上、対象となる学校のすべてが出力されない場合があります。自治体間の取り決めにより一方の自治体他方の自治体へと移管している場合、例規集に未収録の地名(自治会区)の場合、休校となったが通学区域がそのまま残っている場合、未調査区域の場合は、学区が「-(ハイフン)」で出力されます。学区情報のご利用にあたっては、本レポートの記載内容だけでなく、必ず各自治体の教育委員会等が公表している情報も併せてご確認ください。システムで自動的に処理しているため、実際とは異なる場合があります。

出典

GT独自施設POIデータ/ジオテクノロジーズ㈱

店舗データ/㈱デジタルアドバンテージ

全国学校データ(保育園・認定こども園)(2023)/教育ソリューション㈱

PAREA-Medical(2022)/国際航業㈱

PAREA-School(2022)/国際航業㈱

PAREA-Care(2022)/国際航業㈱

PAREA-Dental(2022)/国際航業㈱

公立小中学校校区・位置データ(2022)/(同)ジオ・ケイ

気候

解説

- ・観測内容に応じて、最も近い観測所の情報を表示します。対象地点の気候とは差異が生じる場合があります。
- ・日照とは、影ができる程度の日照がある時間をあらわします。日本ではおおむね1,500~2,199時間となります。

出典

気候データ(2023)/国際航業㈱ 2020年1月~2022年12月

※気象庁webサイト掲載の気象データ(2023年4月1日確認)を元に、国際航業㈱が編集・加工した情報です。

地域のイベント情報等

注意事項

- ・システムで自動的に処理しているため、実際とは異なる場合があります。

出典

イベントデータ/㈱イベントバンク

地域の名所・スポット

注意事項

- ・システムで自動的に処理しているため、実際とは異なる場合があります。
- ・システムの都合上、対象となる施設名称及び所在地のすべてが出力されない場合があります。

出典

GT独自施設POIデータ/ジオテクノロジーズ㈱







利用規約

はじめに

本規約は、アットホーム株式会社（以下、「当社」といいます。）が提供する物件パンフレット（以下「本パンフレット」といいます。）の利用に関して生じるすべての関係に適用されるものとします。なお、本規約において、「利用者」とは、当社が提供するサービスである「物件パンフレット作成ツール」を利用し本パンフレットを取得する者を指します。また、「利用者の顧客」とは、利用者より本パンフレット又は本パンフレットにかかる情報の提供を受ける者を指します。

第1条（パンフレットの性質）

1. 本パンフレットは、当社が運営する「アットホーム全国不動産情報ネットワーク」に公開された情報並びに公的機関等により公開された情報、及び国際航空株式会社（以下、「提供兼許諾者」といいます。）が提供する情報（以下、「基礎情報」といいます。）を整理し、まとめたものです。なお、基礎情報は、当社が提供兼許諾者より提供及び許諾を受けて本パンフレットの作成に利用するものであり、現地調査を行って取得したものではありません。よってその性質上、内容が必ずしも正確でない場合がありますので、以下の点に注意のうえ自己の判断に基づいてご利用ください。
 - ①基礎情報の整備時点及び整備縮尺の違いやメッシュ化処理による誤差等の理由により、指定地点の現況が十分に反映できていない場合があること。
 - ②基礎情報には、過去に遡ってさまざまな地域で作成されたものが混在しているため、基礎情報の整備後の開発、あるいは被災等で、地形、土地条件、構造物、周辺建物等が変化している場合があること。
 - ③本パンフレットは、あくまでも地理・地形的な要素に基づいて作成しているため、各種施設の整備状況や行政による施策・制限など、地形以外の要因で評価の内容が変わることも考えられること。
 - ④行政コードによる集計に関する統計値は、提供兼許諾者が独自の按分推計処理を行っているため、他の機関等が提供するものとは異なっている場合があること。
2. 本パンフレットは、利用者又は利用者の顧客が必要とするすべての情報を含むことを意図したものではありません。
3. 本パンフレットに記載されているデータ等は、独自の情報源及び方法に基づき収集したものであり、行政機関を含む他の機関等が提供する同様のデータとは異なっている場合があります。

第2条（著作権等）

本パンフレットで表示又は出力される文章、画像、プログラム等のデータ、その他すべてのコンテンツに関する著作権等の権利は、当社、提供兼許諾者又はこれらのデータ等を当社若しくは提供兼許諾者に提供する第三者（以下、「権利元」といいます。）にそれぞれ帰属しています。但し、本パンフレットの表紙が利用者オリジナルデザインの場合及び「会社・担当者紹介」ページがある場合、その部分のデザイン、文章、画像等の利用者が本パンフレットに追加掲載した内容に関する著作権等の権利は利用者に帰属します。

第3条（引用・転載資料について）

1. 本パンフレットでは、基礎情報の提供元（提供兼許諾者及び権利元をいい、以下本条において同様とします。）の出所を明示して引用又は転載した地図及び説明資料があります。
2. 引用・転載資料に関しては、書面であるか電子媒体であるかを問わず、基礎情報の提供元が著作権その他のデータに関する権利を有しており、本パンフレットに使用することの許諾のみを得ています。

第4条（遵守事項）

1. 利用者及び利用者の顧客は、次に定める行為を行ってはならないものとします。
 - ①当社、提供兼許諾者及び権利元の著作権その他の権利を侵害する行為、又は侵害するおそれのある行為。
 - ②本パンフレットの全部又は一部について、第三者に販売又は貸与する行為。
 - ③本パンフレットの全部又は一部について、利用者及び利用者の顧客以外の第三者に対して公開又は公衆送信する行為。
 - ④本パンフレットの全部又は一部について、宅地建物取引業法第三十五条の重要事項の説明等の根拠とする行為。
 - ⑤本パンフレットに含まれる出典元の記載を改変、削除等をする行為。
 - ⑥本パンフレットに記載されたシリアル番号を改変、削除等をする行為。
2. 利用者は、利用者の顧客へ本パンフレットにかかる情報を提供するにあたって、当社があらかじめ承諾している場合を除き、当社の事前の承諾なく、本パンフレットの内容の全部もしくは一部の翻案又は改変をしてはならないものとします。（翻案又は改変の内容によっては、提供兼許諾者より許諾を得る必要が生じるため、利用者に対する承諾に時間を要する場合があります。当社に承諾を求める場合は時間に余裕をもってご連絡ください。）なお、承諾にあたって当社が条件もしくは制限を付した場合には、これを遵守するものとします。
3. 利用者は、前項に基づいて翻案又は改変をする場合であっても、本パンフレットに含まれる数値、地図、図表、グラフ（これらの情報の出典元を含みます。）については、いかなる翻案、改変又は削除も行ってはならず、また、これらの情報及び出典元の記載の近接の箇所に、本パンフレットに記載のシリアル番号を明示的に表示しなければならないものとします。

第5条（免責事項）

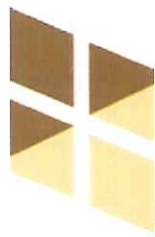
1. 当社、提供兼許諾者及び権利元は、本パンフレットで提供する内容について、その有用性、有効性、正確性、信頼性、最新性、網羅性及び利用者又は利用者の顧客が本パンフレットを入手する目的への合目的性をなんら保証するものではありません。
2. 当社は、本パンフレットを利用したこと、又は本パンフレットに依拠したことによる結果のいかなるもの（直接・間接の損失、逸失利益及び損害を含むがこれに限られない）についても一切責任を負わないとともに、本パンフレットを直接・間接的に受け取るいかなる個人・法人に対しても法的責任を負うものではありません。
3. 利用者又は利用者の顧客は、本パンフレットに記載の地点にかかる不動産の各種取引を行うにあたっては、当該不動産及び近辺にかかる現況並びに行政機関等の第三者が提供する情報を必要に応じて自ら確認したうえで取引を行うものとし、本パンフレットに記載の情報のみを拠り所とし、これらの確認を怠ったことにより生じた損害については、当社、提供兼許諾者及び権利元は、一切の賠償責任を負わないものとします。
4. 本パンフレットにより提供したデータ、表、グラフの表示・表現・体裁・内容等は、提供後に予告なしに更新されることがあります。その場合であっても、当社及び提供兼許諾者は提供した本パンフレット自体を更新する義務を負うものではありません。
5. 本パンフレットの表紙が利用者オリジナルデザインの場合、及び本パンフレット内に「会社・担当者紹介」ページ、「オリジナルページ」又は「メモ」ページがある場合、その部分に関するすべての掲載内容は、利用者の責任において作成、掲載されたものであり、当社及び提供兼許諾者は内容の正確性・信頼性について、なんら保証をするのではなく、一切の責任を負わないものとします。

第6条（準拠法及び管轄裁判所）

この利用規約に関する準拠法は日本法とし、訴訟の必要が生じた場合、東京地方裁判所を第一審の専属的合意管轄裁判所とします。

附則 本規約は 2022 年 6 月 15 日より適用します。

以上



作成日 2023/10/10

シリアルNo. 2023101009454760320231010094620589

本資料の無断転載・複製・配布を禁止します。

パンフレット提供

データ提供

アットホーム株式会社

国際航業株式会社